

TALKTONE 說可通網路電話機

T-7002 使用手冊

TENTEL

一、	功能說明：	- 3 -
1.	電話功能：	- 3 -
2.	按鍵撥打電話號：	- 3 -
3.	聲控撥號通話：	- 3 -
4.	電話錄音功能：	- 3 -
5.	答錄機功能：	- 3 -
6.	語音閘道器功能：	- 3 -
二、	電話機顯示幕功能設定說明：以下請在無通話及撥號下操作使用。	- 4 -
7.	進線、外撥查詢及清除紀錄：	- 4 -
8.	螢幕顯示與功能設定：	- 4 -
三、	電話撥號流程：	- 7 -
四、	語音辨識規則：	- 8 -
1.	聲控撥號	- 8 -
2.	聲控留言	- 8 -
五、	答錄機接聽流程：	- 9 -
六、	收聽答錄機留言：	- 10 -

一、功能說明：

1. 電話功能：

- A. 可使用按鍵或聲控撥打網路(SIP)電話。
- B. 可使用按鍵或聲控撥打一般(PSTN)電話。
- C. 當 L1 使用 PSTN 或 SIP 通話中，SIP 或 PSTN 再撥入時，L2 指示燈會快閃且會聽到插撥音，此時可按 L2 接聽，L1 將會進入保留狀態，如果要保留 L2 再與 L1 通話，可直接再按 L1 與 L1 通話，如果要切斷 L2 則直接掛斷，再按 L1 與 L1 通話。

2. 按鍵撥打電話號，撥號領域設為 PSTN 優先

- A. 拿聽筒(或直接)按數字鍵撥對方 PSTN(即一般電話)電話號碼，對方接答通話。
- B. 拿聽筒(或直接)按 IP 鍵(按一次為撥領域 1，兩次撥領域 2)再按數字鍵撥對方 IP 電話(即網路電話)電話號碼，對方接答通話。

3. 聲控撥號通話，設使用聲控撥號：

- A. 撥打外線-拿電話聽筒可使用人名撥打外線電話。
- B. 電話名單中之人員，每位可儲存四種不同電話。
- C. 留言使用 EMAIL 傳送給電話簿名單人員。

4. 電話錄音功能：

- A. 通話中錄音功能，可選擇錄製撥出、撥入或全部的通話，儲存於指定的電腦中，方便管理。
- B. 錄音程式可錄製 1PORT，若需同時錄製多 PORT 可另購多 PORT 錄音版。

5. 答錄機功能：

- A. 可將 PSTN 線路設定為答錄機功能。
- B. 可設定響鈴幾聲後自動接聽。
- C. 可自錄招呼語，最長可錄製 22 秒。
- D. 電話機可留存 12 封留言，每封最長 27 秒。
- E. 可將答錄機留言使用 EMAIL 轉寄主人信箱，每封最長 100 秒。
- F. 電話撥入答錄機接答中，此時電話機只要 OFF HOOK 答錄機就停止，電話機直接與撥入者通話。

6. 語音閘道器功能：

- A. PSTN 撥入可按鍵轉接網路電話。
- B. SIP 撥入可用按鍵轉接 PSTN 電話。
- C. 忙線、未應答或全部相互轉接。

二、電話機顯示幕功能設定說明：以下請在無電話及撥號下操作使用

7. 進線、外撥查詢及清除紀錄：

- A. 查詢進線：按【LOG】，按【MENU/OK】，再按【 】或【 】依序查詢。
- B. 查詢外撥：按【LOG】，按【 】，按【MENU/OK】，再按【 】或【 】依序查詢。
- C. 清除紀錄：按【LOG】，按【 】，按【 】，按【MENU/OK】，再按【 】或【 】選擇要清除全部(All)、進線(Incoming) 或外撥(Dialed)，再按【MENU/OK】清除。

8. 螢幕顯示與功能設定：

A. (0)單鍵記憶組設定(phone book)：

1. 儲存記憶：按【MENU/OK】兩次進儲存快速撥號設定，再按【MENU/OK】後輸入電話號碼(如接於交換機下，請先輸入外線抓取碼，再輸入電話號碼)，再按【MENU/OK】，再按 M1~M10 任一按鍵，完成輸入，此時可再按【MENU/OK】後繼續輸入第二組號碼，儲存於第二各單鍵，如此類推儲存所有的記憶鍵。
2. 儲存「PICK UP」：儲存方式同上項，輸入內容則參照交換機的功能代碼。
3. 刪除記憶：按【MENU/OK】兩次進儲存快速撥號設定，再按【MENU/OK】兩次，再按 M1~M10 任一按鍵，即清除該鍵內容。

B. (1)電話功能設定(phone setting)：

1. (1.1)轉接設定：按【MENU/OK】，再按【 】，再按【MENU/OK】進轉接設定，共分 1.全部轉接(ALL FORWARD)、2.忙線轉接(BUSY FORWARD)、3.未應答轉接(NO ANSWER FWD)，選擇後再選【啟用】或【停用】，再於轉接號碼處輸入要轉接的電話號碼。
2. (1.2)勿干擾設定：按【MENU/OK】，再按【 】，再按【MENU/OK】，再按【 】，按【MENU/OK】進勿干擾設定，請選擇全部勿干擾(ALL)或分時段(BY PERIOD)，勿干擾，選擇後再選【啟用】或【停用】，若選擇分時段，請再輸入勿干擾的開始及結束時間。
3. (1.3)時鐘設定：按【MENU/OK】，再按【 】，按【MENU/OK】，再按【 】兩次，再按【MENU/OK】，選擇時鐘(DATE & /TIME SETTING)設定，請選擇網路自動校時(SNTP)或自行輸入，請依畫面選擇及輸入。
4. (1.4)音量及增益設定：按【MENU/OK】，再按【 】，再按【MENU/OK】，再按【 】三次，選擇音量及增益設定(VOLUME & GAIN)，共分 1.聽筒音量(HANDSET VOLUME)、2.喇叭音量(SPEAKER VOLUME)、3.聽筒送話增益(HANDSET GAIN)、4.喇叭送話增益(SPEAKER GAIN)，請依畫面選擇及輸入。
5. (1.5)響鈴設定：按【MENU/OK】，再按【 】，再按【MENU/OK】，再按【 】四次，選擇響鈴設定(RINGER)，共分 1.響鈴音量(RINGER VOLUME 0 15)、2.響鈴音樂(RINGER TYPE 分內定 4 種，請依畫面選擇及輸入。
6. (1.7)自動應答開道器功能：按【MENU/OK】，再按【 】，再按【MENU/OK】，再按【 】五次，選擇自動應答再選【啟用】或【停用】，啟用後電話撥入如果超過響鈴次數，話機會自動接答且有 DIAL TONE 送出，撥入者此時可以撥號，經有另一個路由撥出。
7. (1.8)自動應答響鈴次數：按【MENU/OK】，再按【 】，再按【MENU/OK】，再按【 】六次，選擇自動應答響鈴次數。

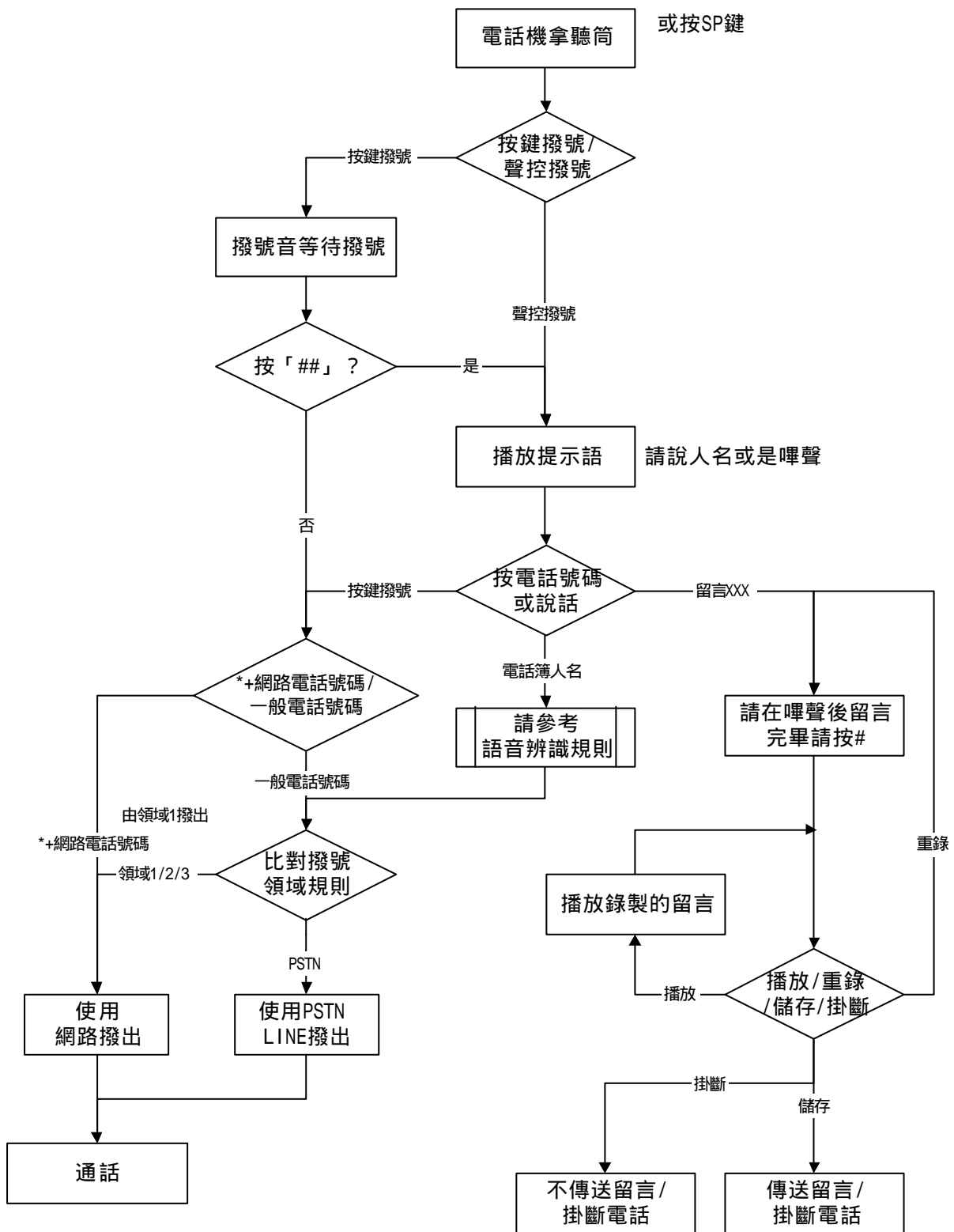
C. (2)網路設定(NETWORK)：

1. (2.1)廣域網路設定：按【MENU/OK】，再按【 】兩次，選擇 NETWORK，再按【MENU/OK】，選擇廣域網路設定(WAN SETUP)，請依畫面選擇及輸入網路型式，IP 地址，PPPOE 的相關參數。
2. (2.2)區域網路設定：按【MENU/OK】，再按【 】兩次，選擇 NETWORK，再按【MENU/OK】，選擇區域網路設定(LAN SETUP)，請選擇區域網路型式 1.橋接(BRIDGE)或 2.NAT。
3. (2.3)網路名稱伺服器設定：按【MENU/OK】，再按【 】兩次，選擇 NETWORK，再按【MENU/OK】，選擇 DNS 設定，請依畫面輸入 1.主要伺服器及 2.次要伺服器的網址。

4. (2.4)VLAN
 - A. (2.4.1) Activation : 預設為 OFF (關閉) : VLAN 功能。當設定為 ON (啟動)時, 啟動接收 VALN 訊息功能; 提供 ON (啟動), OFF(關閉)模式。
 - B. (2.4.2) Vid : 預設為 136 ; 虛擬區域網路識別碼。設定 VLAN 提供之虛擬區域網路識別碼 (VIRTUAL LAN ID, 簡稱 VLAN ID 或 VID) ; 僅能輸入數字, 資料設定區段(2~4097), 資料長度為 4 個位數。
 - C. (2.4.3)Priority : 預設為 0 ; 優先權。設定使用者優先權(user priority) ; 資料設定區段(0~7), 資料長度為 1 個位數。
 - D. (2.4.4)Cfi : 預設為 1 ; 制式格式指示。輸入 1 個位元之 [制式格式指示], 資料設定區段(0~1), 資料長度為 1 個位數。CFI: Canonical Format Indicator。CFI = 1 表示標籤頭中包含 RIF 欄位, 而且 RIF 中的 NCFI 旗標值決定訊框資料中所攜帶的 MAC 位址是 [制式格式] (Canonical Format)或 [非制式格式] (Non-Canonical Format)。CFI=0 則表示此標籤標頭不含 RIF 欄位, 而且訊框中所包裝的 MAC 位址是 [制式格式]。
5. (2.5)網路連接狀態查詢 : 按【MENU/OK】, 再按【】, 選擇 NETWORK, 再按【MENU/OK】, 選擇(STATUS), 畫面顯示網路的 IP 及 MAC 資料。
6. (2.6)網路速度設定 : 請依需要設置
- D. (3)網路電話(SIP)設定 :
 1. (3.1)服務領域設定 : 按【MENU/OK】, 再按【】三次, 選擇 SIP SETTING, 再按【MENU/OK】, 選擇服務領域, 共有五組領域選擇(話機有兩組設定, 後三組請用網頁設定), 請依畫面輸入每組相關之參數。
 2. (3.2)SIP 註冊狀態查詢 : 按【MENU/OK】, 再按【】三次, 選擇 SIP SETTING, 再按【MENU/OK】, 選擇狀態查詢(STATUS), 可查詢三個服務領域的註冊狀態。
- E. (4)錄製答錄機招呼語 :
 1. (4.1)錄製答錄機招呼語 : 按【MENU/OK】, 再按【】四次, 選擇【RECORD WELCOME】, 再按【ANSMACHINE MSG】, 請於畢聲後拿聽筒錄製, 完畢請儲存後啟用。
 2. (4.2)刪除答錄機招呼語 : 按【MENU/OK】, 再按【】四次, 選擇【RECORD WELCOME】, 再按【DEL ANSMACHINE】刪除。
- F. (5)鬧鈴設定 :
 1. 第一組設定 : 按【MENU/OK】, 再按【】五次, 選擇【ALARM #1】, 再按【MENU/OK】, 選擇啟用或關閉, 再輸入「鬧鈴時間», 選擇單次、循環或報時, 選擇鬧鈴音量。
- G. (6)電話秘密錄音設定 :
 1. (6.1)錄音儲存位置 : 按【MENU/OK】, 再按【】六次, 選擇【SECRET RECORD】, 再按【MENU/OK】, 再按【RECORD TARGET】, 選擇您要儲存的位置, 共有 1.答錄機(ANSWER MACHINE) 2.轉發 EMAIL(VOICE MAIL) 3.儲存答錄機並發送 EMAIL(ANSMACH+VOICMAIL) 4. 錄音伺服器(RECORDING SERVER)等四種。
 2. (6.2)秘密錄音啟動時機 : 按【MENU/OK】, 再按【】六次, 選擇【SECRET RECORD】, 再按【MENU/OK】, 再按【RECORD START】, 選擇開始錄音的時機, 共有 1.按下 MSG 鍵後開始錄音(PRESS MSG KEY) 2. 電話撥入接通後開始錄音(CALLIN) 3. 電話撥出後即開始錄音(CALLOUT) 4. 電話撥入或撥出後開始錄音(CALLIN+CALLOUT) 等四種。
 3. (6.3)錄音伺服器 IP 位址 : 按【MENU/OK】, 再按【】六次, 選擇【SECRET RECORD】, 再按【MENU/OK】, 再按【RECORD SERVER】, 輸入錄音伺服器的主機 IP 地址。
 4. (6.4)用戶錄音識別 ID : 按【MENU/OK】, 再按【】六次, 選擇【SECRET RECORD】, 再按【MENU/OK】, 再按【RECORD ID】, 輸入錄音用戶的識別 ID(建議使用英數字)。
- H. (7)系統管理設定 :
 1. (7.1)回復出廠值 : 按【MENU/OK】, 再按【】, 選擇【ADMINISTRATOR】, 再按【DEFAULT SETTIN】, 再選擇【LOAD DEFAULT】即回復出廠預設值, 選擇【ABORT】為放棄。

2. (7.2)重新開機：按【MENU/OK】，再按【】，選擇【ADMINISTRATOR】，再按【REBOOT】重新開機。

三、電話撥號流程：



四、語音辨識規則：

使用語音辨識可以做聲控撥號或聲控留言，

1. 聲控撥號

a. 直接說出要找的人的姓名:例如“張小明”,則撥號之電話號碼為電話簿中設定之預設撥號號碼,例如

修改	姓名	家裡電話	公司電話/分機	行動電話	網路電話	領域	電子郵件	刪除
600	張小明	0228941234	035915712	0933124567	17476642212	1	guest@msa.hinet.net	<input type="checkbox"/>

,則轉接之號碼為張小明公司電話 035915712

b. 在人名後直接說受話目的地,則可直接撥指定的號碼,例如:“張小明家裡”,則撥號之電話號碼為張小明家裡電話 0228941234,下列是可說出的一些句型

聲控撥打家裡電話的句型:

張小明家裡
張小明家中
張小明住家
張小明住宅

聲控撥打公司電話的句型:

張小明公司
張小明上班地方
張小明辦公室
張小明辦公地點

聲控撥打行動電話的句型:

張小明手機
張小明行動
張小明行動電話

聲控撥打網路電話的句型:

張小明 網路電話
張小明 網路

當您說話完畢後,系統便進行語音辨識,並且開始撥放背景音樂,完成後系統便朗讀您要找的人的姓名,若僅有單一候選人名且其語音辨識分數夠高,,則系統在朗讀完姓名後便直接撥號給該人員,若有多個候選人名或語音辨識分數略低,則系統將逐一朗讀可能的姓名,您可在聽到您要找的人名時,立即按 1,2,3 立即進行轉接或撥號,不必等到系統把所有人名都唸完再按鍵以加快聲控代撥的流程,如果所朗讀的所有人名均無您要找的人,則請立即按 8 即可重新輸入,如果系統無法辨識您輸入的聲音,則將提示“您的聲音聽不清楚,請再說一次”,您祇須重新再說一次即可再繼續聲控撥號。

2. 聲控留言

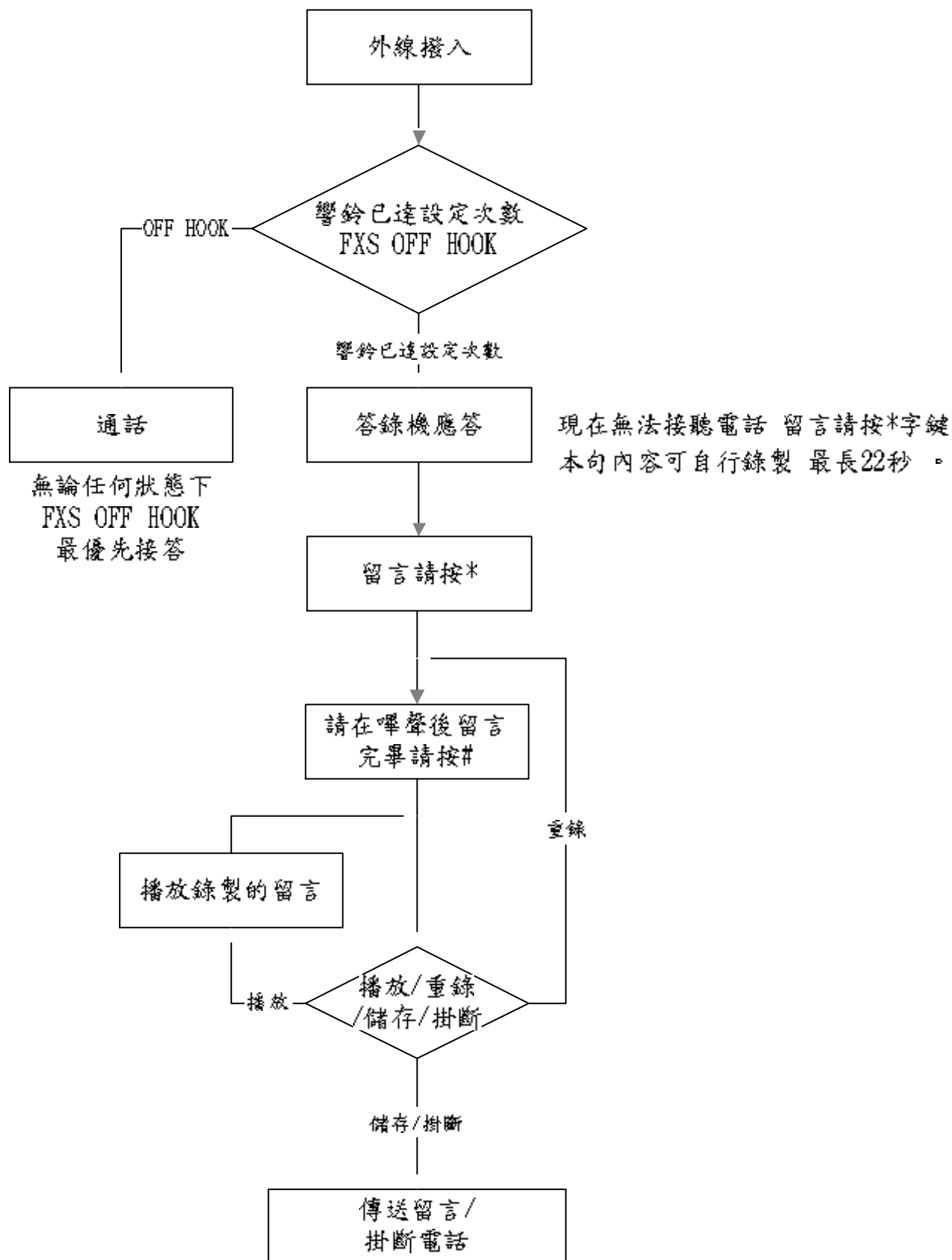
聲控留言可將您的留話轉發 Email 給在電話簿中有登記電子郵件帳號的親朋好友,在人名前先說“留言給”的關鍵字即可,例如:“留言給張小明”,可使用的句型有下列幾種:

留言張小明
留言給張小明

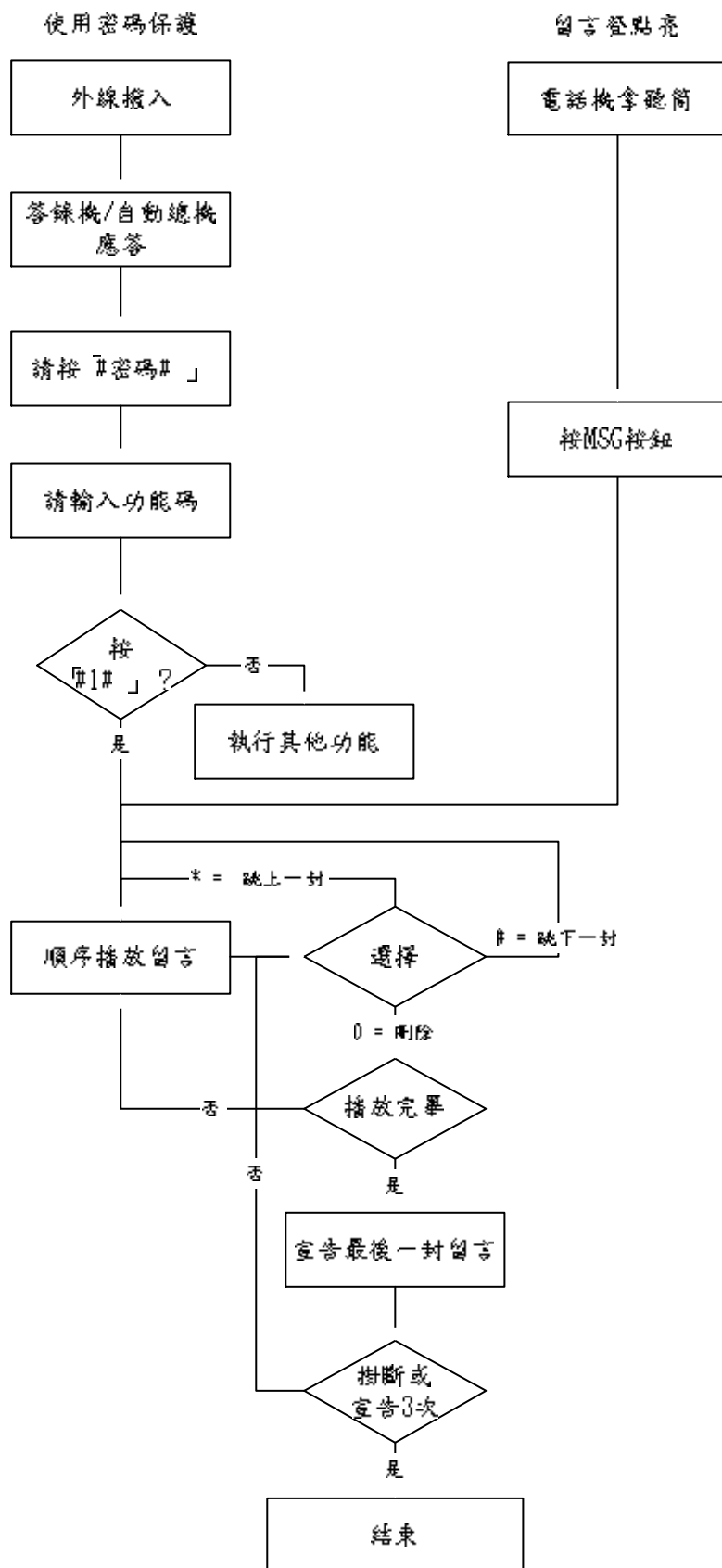
如果要留言,可在系統朗讀您要留言的人的姓名時按 1,即可準備開始留言。

請注意:如果您要留言的對象沒有登記電子郵件帳號,則系統將提示您“xxx 沒有登記電郵帳號”而無法留言

五、答錄機應答流程：



六、收聽答錄機留言：



註：1. 如果原設定為一般狀態 則無法由外線撥入收聽留言。